

ayd

ART Y DISEÑO

>> AYD N° 144 / FEBRERO

Y \$ 100

ARGENTINA \$ 7.50

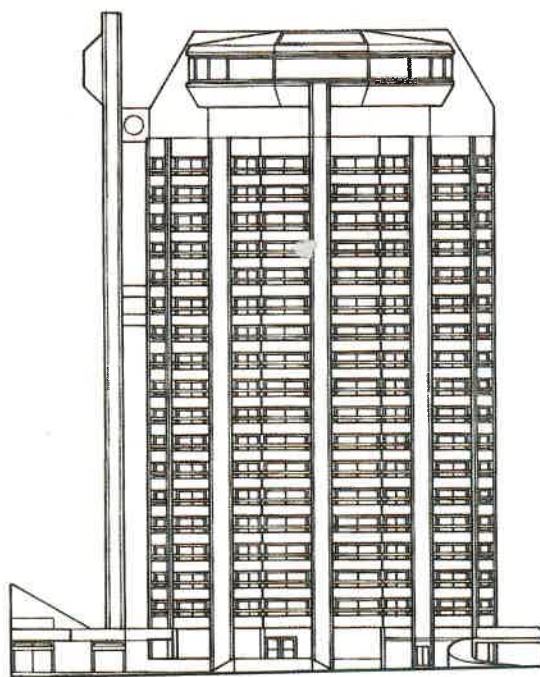
PUNTA DELESTE UN PENTHOUSE QUE GIRA UNA CASA CON HISTORIA

> Casas y lugares: el encanto inglés en la península, la casa de Eduardo Plá / ...y todavía se mueve: el reciclaje y la nueva vida del pent house de El Torreón / El fenómeno Suite Homes: construcción a medida / Un Club en la playa: las instalaciones de AyD en la Parada 1 de la Brava. > Tendencias: los restaurantes más sofisticados de La Barra / Moda en Las Grutas y en Montevideo / Bon Vivant: Historias que hay que saber: el Pisco y el Tenedor > Arte: El reposo del Guerrero, Edgardo Ribeiro en Punta del Este. > Belleza y Salud: los Spa de La Barra.





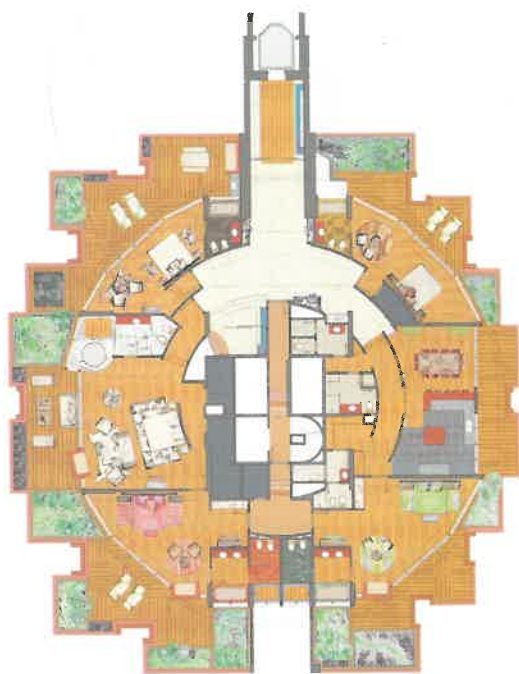
ARQ. GLADYS PIQUET, DIS. LILIANA DI LORENZO



... y todavía se mueve

La feliz iniciativa del nuevo propietario del pent house de El Torreón permitió que la arquitecta Gladys Piquet y la diseñadora Liliana Di Lorenzo generaran una transformación singular para la estructura que remata a uno de los emblemas arquitectónicos de Punta del Este. Ahora el célebre piso giratorio respira nuevos aires y ha recuperado la vida perdida.





Desde el pasado mes de diciembre, el pent house de El Torreón funciona como residencia privada. La feliz iniciativa del nuevo propietario ha convertido el triplex en una maravillosa casa que se levanta sobre un piso veintitrés, como un singular mirador que domina todos los paisajes posibles de Punta del Este. Reciclado por la Arquitecta Gladys Piquet y la diseñadora Liliana Di Lorenzo, las míticas plantas circulares, una de las cuales incluye mecanismos que le permiten girar sobre su eje, han cobrado una nueva vida.

Durante seis meses Piquet y Di Lorenzo trabajaron junto a su equipo en la tarea de reciclar el pent house de la mítica torre. Para empezar debieron estudiar con detenimiento la forma en que transformarían las instalaciones concebidas para funcionar comercialmente en un concepto espacial para residencia. Las maravillosas vistas así como la particular disposición circular del espacio disponible fueron un dinamismo fantástico para animar al proyecto que comenzó por despojar a las plantas de tabiques y paredes innecesarias. A su vez debieron calcular con detalle preciso la nueva carga del último piso ya que el mecanismo giratorio impone restricciones. El acceso al pent house es independiente. Se







>



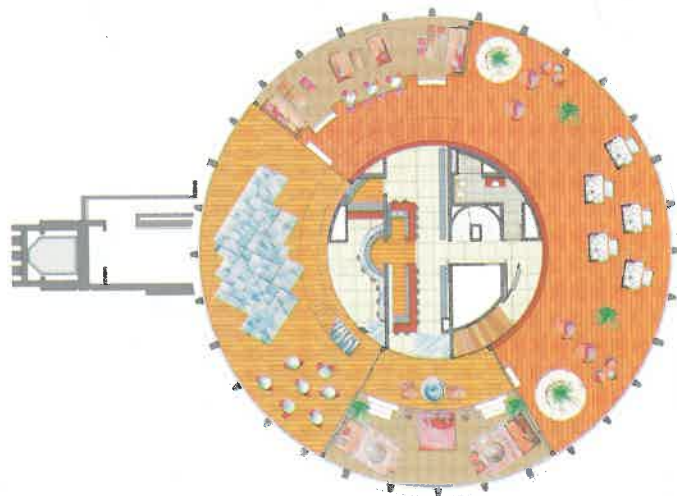
WWW.AYD.COM.UY





accede a él por un ascensor panorámico de uso exclusivo con entrada independiente por la fachada de la Playa Mansa de la Torre. El hall que comunica con un sector de la Galería Comercial que domina la planta baja nos transmite una sensación particular. A medida que ascendemos por el ascensor la Playa Mansa se aleja y crece ofreciéndonos una visión que se prolonga casi hasta Punta Ballenas. En el piso veintitrés nos encontramos con un nuevo hall, en este caso es la residencia misma la que se descubre ante nosotros. *“...la idea del ascenso en el ascensor panorámico y la magia de acceder a la primera planta nos animó a pensar en la idea de un viaje, viaje para el cual es necesario prepararse y así nació este hall, con una pared lateral espejada por la cual corre agua, una maqueta de un viejo galeón que aportó el propietario y fibras ópticas instaladas en el cielo raso. Es algo así como una antesala para lo que luego encontraremos al traspasar las puertas de metal que nos separan de los interiores del apartamento...”* Así nos detalla Liliana Di Lorenzo la forma de acceso al triplex.

La planta circular disimula su condición, una vez que traspasamos el umbral que nos separa del hall nos encontramos en el centro mismo de la planta. Un generoso hall nos instala frente a una escalera que vuela sobre su estructura con tablas de madera dura. Guiados por la arquitecta y la diseñadora comenzamos a caminar por un generoso corredor que se abre hacia la derecha. La cocina se abre amplia y vital con una increíble vista hacia el nacimiento de la playa Brava. Su pavimento oscuro, de piedra, el equipamiento moderno revestido en madera, también oscura, crecen producto de la intensa luz natural que regala el ventanal. Luego se suceden







los baños sociales y comienzan a desfilan las suites, cinco en total. Estas se integran unas con otras por intermedio de puertas de comunicación directa. El trabajo de Di Lorenzo al escoger colores, texturas y volúmenes permite la identificación de cada espacio. Al recorrer las suites sentimos la curvatura de la planta. La comunicación espacial se produce también por las terrazas que acompañan en su recorrido a la planta. Las vistas resultan imponentes y seductoras. Al terminar el recorrido llegamos al punto de partida, el hall de acceso y su escalera volada. Ascendemos dejando atrás el segundo piso que ocupa la planta técnica que esconde todas las máquinas, acondicionamiento térmico, iluminación, alarmas y fundamentalmente el sistema sobre el cual se instala la última planta que gira sobre su eje. Al llegar a ella, nos encontramos con una planta abierta y limpia donde la experiencia es fantástica. El círculo se instala con plenitud ante nosotros, hombres acostumbrados a las líneas rectas, los rincones y las escuadras. El trabajo de Gladys Piquet ha sido intenso y se nota. El círculo posee un diámetro aproximado de 20 metros. En el centro encontramos una cocina y un bar equipados por mobiliario diseñado especialmente por Di Lorenzo. Luego como un anillo mayor aparece una superficie franca que está animada por un comedor de líneas rectas que quiebra el paisaje curvilíneo de la planta y por distintos livings que en desnivel generan alternativas para la comodidad. El enorme ventanal que establece el perímetro regala visiones increíbles de Punta del Este. El pavimento del segundo anillo se mueve lentamente. En una hora completa un giro. Nos instalamos en uno de los





livings para contemplar la playa Brava y cuando reaccionamos estamos frente a La Mansa. Es toda una sensación. El Torreón es una de las obras arquitectónicas más ricas de Punta del Este. Proyectado por Estudio Cinco en el año 1977 y construido dos años después, constituye un testimonio del intento por generar un nuevo paisaje para la costa de Punta del Este,

reemplazando los volúmenes en pantalla que ya comenzaban a dominar el paisaje costero en la cotizada ciudad balneario. Ubicado donde se juntan los rompientes de la playa Brava y la Mansa, en una suerte de bisagra que vincula los dos paisajes sobresalientes de la costa, El Torreón ocupó en solitario, un protagonismo vital durante muchos años en la perspectiva de la península. En la presente temporada, cuando la rambla de la playa Mansa se ha poblado con importantes obras que de alguna forma repiten los esquemas teóricos de treinta años atrás, la intervención de la arquitecta Gladys Piquet y la



diseñadora Liliana Di Lorenzo nos permiten regresar a éste volumen que se mantiene vivo como un testimonio sólido y elocuente de la época que lo gestó.

El remate de la torre contiene tres pisos de disposición circular, uno de los cuales, el último fue concebido para albergar a un restaurante. Su planta suspendida sobre un sistema que le confiere movimiento giratorio a razón de una vuelta completa por hora, lo ubica en una selecta nómina de obras que en el mundo se construyeron en la misma época. Luego de la intervención de las profesionales uruguayas se trata del,único que funciona con carácter residencial.



... colecciones
diferentes

Sorpréndase con las tendencias.
Encuentre siempre algo diferente.



Ceramygres®
REVESTIMIENTOS - SANITARIOS

Bvar. España 2254 - Tel.: 410 1731
Fco. Acuña de Figueroa 2182 - Tel.: 929 1275
ceramygres@netgate.com.uy