

ayud

EL TIEMPO RECUPERADO

AARÓN HOJMAN

Casas y lugares

*Grand Budapest
Hyatt Centric
Agencia Notable*

Arte al día

*Pablo Mailhos
Carolina Acle*



EDICIÓN #273 | URUGUAY \$ 220

HYATT CENTRIC

Una experiencia distinta

El desarrollo del programa HYATT CENTRIC, ideado, organizado y ejecutado por el Estudio wsw, le aportó a Montevideo un importante edificio que completa el paisaje arquitectónico de un tramo singularmente vital de la rambla montevideana y al mismo tiempo agregó a la rica oferta hotelera de la ciudad una alternativa singular y distinta que se apoya conceptualmente en la ciudad y su gente.

FOTOS José Pampín



Para vestir los pavimentos se optó por generar diseños que luego se plasmaron en importantes alfombras. Así, la alfombra del ballroom se diseñó a partir del azulejo Pas de Calais, aquella baldosita azul y blanca que aún vemos en patios y aljibes. Las alfombras de los otros salones se inspiraron en una trama geométrica, de una obra de María Freire, y las bases de las lámparas de todas las suites se diseñaron según una obra de uno de los autores más significativos de nuestro acervo cultural, Costigliolo. Damerros de mármol, baldosas hidráulicas, claraboyas de hierro y vidrios coloreados nos mantienen ligados a imágenes de la ciudad que todos reconocemos como propias.

La cadena HYATT integra hoteles en todas partes del mundo, con propuestas que, en base a la especialización en distintos niveles de atención, todos sobresalientes por cierto, ha generado “series” que refieren a servicios que se alinean, con la precisión de una mira laser, al perfil de los huéspedes que recibe. En el caso del HYATT Montevideo, recientemente inaugurado en la rambla de Pocitos, se trata de un establecimiento vinculado a la serie CENTRIC, destinada a turistas vinculados al ocio y al enriquecimiento cultural. En mérito a esta particularidad más allá del vigor corporativo del edificio, los servicios determinan una atmósfera interior particular, que se aleja de manera radical del concepto aplicado en la resolución de las otras series que integra la cadena. La imagen de los “hoteles de cadena”, que son todos iguales en su distribución y equipamiento, aquí luce perimida. El Hyatt Centric Montevideo está concebido a partir del portento cultural que ofrece la ciudad y nosotros, su gente.

El emprendimiento desarrollado por el Estudio WTC se articuló a partir de un equipo de trabajo multidisciplinario dirigido y orientado por el propio estudio, que se apoyó en las especificaciones y gran experiencia de la cadena HYATT, a la que llegó a sorprender con aportes que permitieron el lucimiento de los diseñadores y los talleres artesanales uruguayos. Se trataba de generar una atmósfera local con una fuerte impronta de nuestra cultura. El compromiso era grande, ya que además se trataba de la primera experiencia de la cadena, en esta serie tan especial, fuera de los Estados Unidos de América.

Uno de los numerosos méritos del Estudio wsw consistió en lograr una relación extremadamente fluida entre el proceso constructivo y el trabajo de la concepción y creación de la atmósfera interior. Para ello, los equipos de arquitectura e interiorismo interactuaron de manera enriquecedora, circunstancia que permite explicar el fantástico resultado. El concepto general del interiorismo fue aportado por



la cadena a través del Estudio SEE de Sergio Echeverría Edwards (Chile). Su interpretación y el posterior desarrollo contaron en Montevideo con los integrantes del propio Estudio WSW y de la diseñadora e interiorista Liliana di Lorenzo, coordinadora general y directora de la obra de interiorismo y del departamento de diseño de la firma VIVAI ,quien además fue la proveedora de las piezas y muebles escogidos para el equipamiento de todas las áreas.

Obras de artistas uruguayos están presentes en todos los espacios del hotel. Una recorrida breve nos permite descubrir obras de Diego Piriz en el bar y las dos suites principales, sugestivas esculturas de Miguel Herrera en los halles de ascensores, reproducciones murales de Iturria en la recepción y Lounge 180 (el único punto débil del concepto que, inexplicablemente, apela a reproducciones fotográficas) y de Carmela Piñón en el Fitness Center, una escultura etérea emerge desde la claraboya del fitness, obra de Gustavo Genta, y el sector de habitaciones de estadia prolongada se decora con obras de Lizzy Magariños e Ignacio Amorín. La esfera de ramas de sarandí del hall principal es obra de Raúl Sampayo.







LA EXPERIENCIA CENTRIC

La fachada del gran edificio es elocuente y todos sabemos, al ingresar, que nos adentramos en un hotel. Es así que la primera sorpresa emerge con nuestros primeros pasos. El gran hall refiere a la imagen convencional del hotel, pero el tratamiento espacial y el equipamiento, especialmente escogido en algunos casos y diseñado a propósito en otros, nos hace vivir una experiencia distinta. Importa saber que la dinámica de funcionamiento del HYATT CENTRIC MONTEVIDEO está concebida para recibir huéspedes y visitantes. Cuenta con un fabuloso restaurante abierto a todo el público, con una encantadora *patisserie* y un bar que nos recuerda el mejor momento de la hotelería internacional, cuando en cada ciudad, los mejores bares y restaurante siempre estaban en el gran hotel.

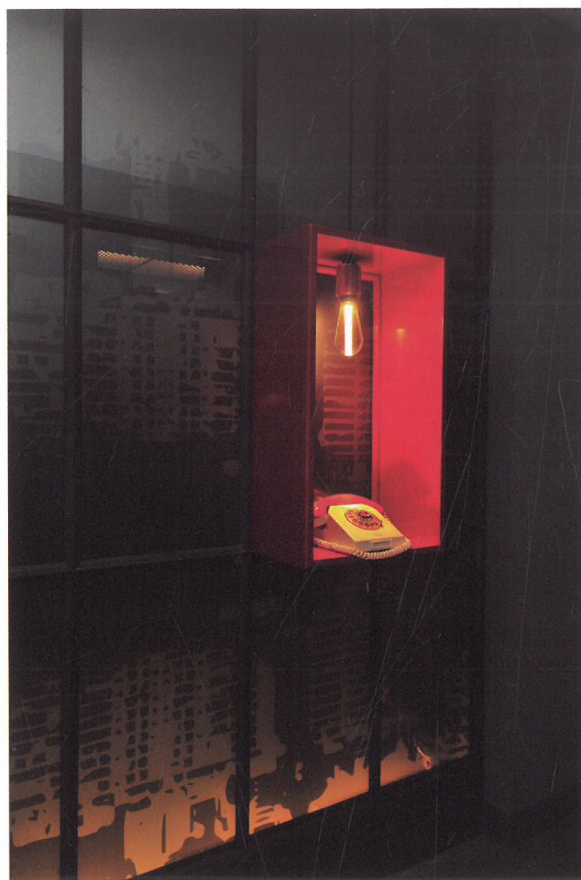
El ejercicio de imaginación desplegado para abordar el proyecto de interiorismo de este particular hotel fue muy

importante y demandó investigación y una gran memoria. Se trató, para los integrantes del equipo multidisciplinario que desarrolló el proyecto, de la aventura consistente en atrapar y rescatar los gestos y señales que guarda nuestra ciudad. La intención de generar una atmósfera local conllevaba la responsabilidad de la síntesis y de escapar a los lugares comunes para construir un perfil local basado en la suma y abstracción de una estética montevideana que nos define como paisaje y también como habitantes. Para ello se trabajó con las imágenes de las viejas casonas del Prado y también con las del Barrio Sur. Mosaicos ricamente decorados, baldosas hidráulicas, vidrios de colores, perfiles en hierro, paneles de herrería...

Lo más interesante de la experiencia de recorrer los espacios interiores de este gran hotel, que también cuenta con salones para fiestas, reuniones sociales y también de trabajo, emerge naturalmente y sorprende más por esa razón.

A un lado de la fabulosa biblioteca de hierro encontramos un espacio que fue bautizado como el corner. Está señalado y coronado por un par de columnas talladas, piezas originales y antiguas, que dan testimonio de las casas que cedieron su paso al Montevideo que habitamos hoy.





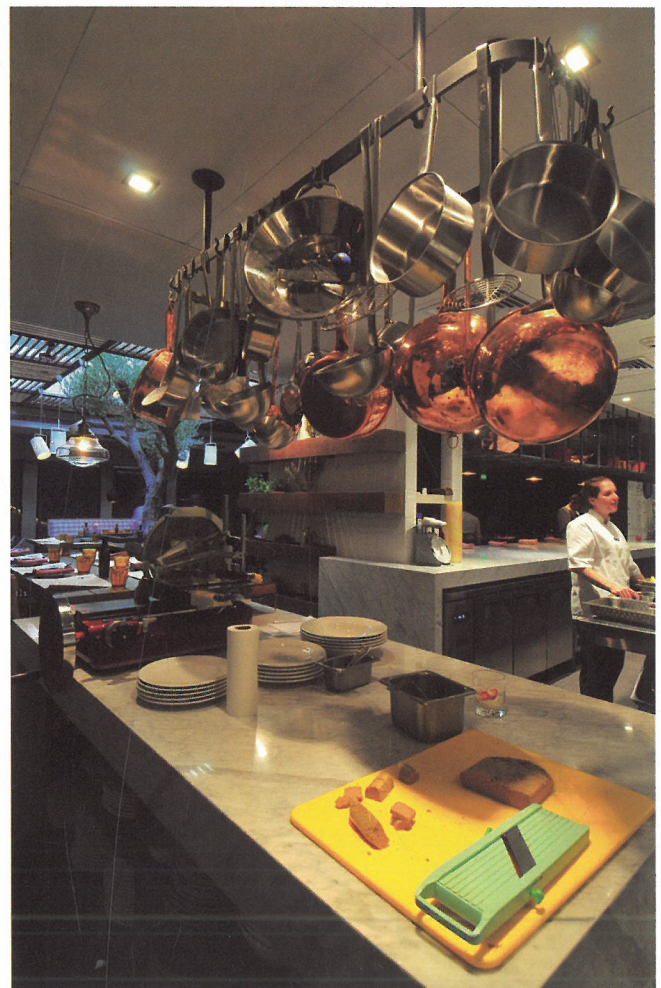
Los muebles, accesorios y revestimientos escogidos para el pavimento y las paredes se inspiran en nuestro imaginario social. La atmósfera del restaurante evoca los patios de las viejas casas chorizo, construidas a principios del siglo pasado en barrios como Goes, Parque Rodó, Punta Carretas, Palermo y Barrio Sur, entre otros. El relato continúa con los muebles para contener la vajilla. Son piezas que recuerdan a los enormes trinchantes de las casas tradicionales del campo. Los muebles que equipan el bar fueron diseñados especialmente. Se trata de piezas que apelan al eclecticismo y refieren a las viejas cafeterías y clubes que nuestra sociedad guarda en su memoria. La biblioteca es una estructura descarnada de todo oropel. Diseñada para ser construida con perfiles de hierro, procura y logra un aspecto industrial que juega con el equipamiento de las viejas barracas de lana.

Muchas veces los montevideanos tenemos problemas para definirnos, para asumir la idea de una estética que nos defina. El paseo por el HYATT CENTRIC de Pocitos nos conduce a un viaje donde seducen las columnas de madera que recrean importantes pasivas que alguna vez habitamos, las rejas caladas con un poema de Idea Vilariño, los muebles seleccionados especialmente por el equipo de VIVAI en la feria de Milán del año en curso y también los muebles diseñados aquí y contruidos por talleres locales. Todo aparece como un conjunto armónico que cuenta una historia al visitante extranjero y, lo que es notable verificar, que lo que narra también puede sorprendernos a nosotros.



ACERCA DEL HYATT CENTRIC

Cuando el Estudio wsw decidió modificar el programa original previsto para la excepcional ubicación adquirida por sus inversores sobre la Rambla República del Perú 1479, frente a la península que ocupa el legendario parador Kibón, optó por generar una singular alianza con la cadena hotelera Hyatt, empresa internacional desarrollada y dirigida por Jay Pritzker, quien además es presidente de la fundación que lleva su nombre y que es considerada, desde hace ya veinte años, equivalente al Premio Nobel en Arquitectura.





Desde el acceso principal hasta cada una de las habitaciones, el visitante se encuentra con un relato en imágenes, comenzando desde la abstracción del skyline montevideano impreso en las rejas de los halles de los ascensores, pasando por cada una de las puertas de entrada a las suites caracterizadas por una imagen de un edificio emblemático y, una vez traspasado el umbral, nos recibe la figura del mismo edificio recortado sobre un espejo enorme hasta llegar al living de la habitación, para reencontrarse finalmente con una fotografía intervenida, ya figurativa, del edificio elegido. Todas esas imágenes fueron diseñadas por la artista Mané Gurméndez.





La Corporación Hyatt nació con la compra del Hotel Hyatt House, situado en el Aeropuerto Internacional de Los Ángeles, en setiembre de 1957. Anualmente la fundación homónima Hyatt dependiente de esa corporación concede el Premio Pritzker de Arquitectura, además de patrocinarlo. Los dueños originales del hotel Hyatt House eran los empresarios Hyatt Robert von Dehn y Jack Dyer Crouch; después de unos años, en 1957, Von Dehn vendió su participación en el hotel al empresario Jay Pritzker. Los hermanos Pritzker hicieron varias adquisiciones de hoteles y en todos los casos resultaron un suceso, en pocos años, Hyatt se convirtió en la cadena de hoteles de mayor crecimiento en Estados Unidos. Donald murió en 1972, pero Jay Pritzker continuó con el negocio.

En el año 1969, Hyatt abrió su primer hotel fuera de los Estados Unidos, el Hyatt Regency de Hong Kong. En 1980 crea las marcas Grand Hyatt y Park Hyatt y se establece en Maui (Hawaii). En 2015, Hyatt Hotels cuenta con más de 620 hoteles en todo el mundo y desarrolla la serie CENTRIC para recibir a huéspedes que privilegian el ocio y la experiencia cultural. 🏨



En cada rincón se evocan pequeños trozos de cuanto nos identifica, para que el visitante componga, a través de su experiencia, una idea sobre el lugar donde se encuentra. Este proyecto nos dio la oportunidad de mostrar la calidad de la factura artesanal de nuestros operarios, un bien heredado al que el diseño global muchas veces le impone el ostracismo.

